

Chansons sans Gêne

Par le Théâtre de l'Envol

Avec :
Caroline FERRY
Et Sébastien DUBOURG

FICHE TECHNIQUE

Contact technique :

Kosta Asmanis
Tél : 06.07.01.90.27

Plateau :

Dimensions minimums :

- 4m de profondeur/4m d'ouverture
- Hauteur minimale : 4m sous perches

Pendrellonage :

- Un rideau de fond noir.
- Un pendrellonage à l'italienne est souhaitable mais pas nécessaire, sur 3 plans.

Éléments à mettre à disposition :

- Un piano de préférence droit, noir et sans publicité, de type Yamaha U1.
- Selon les disponibilités, un piano $\frac{1}{4}$, $\frac{1}{2}$, ou queue peut convenir.
- Une chaise de hauteur standard.

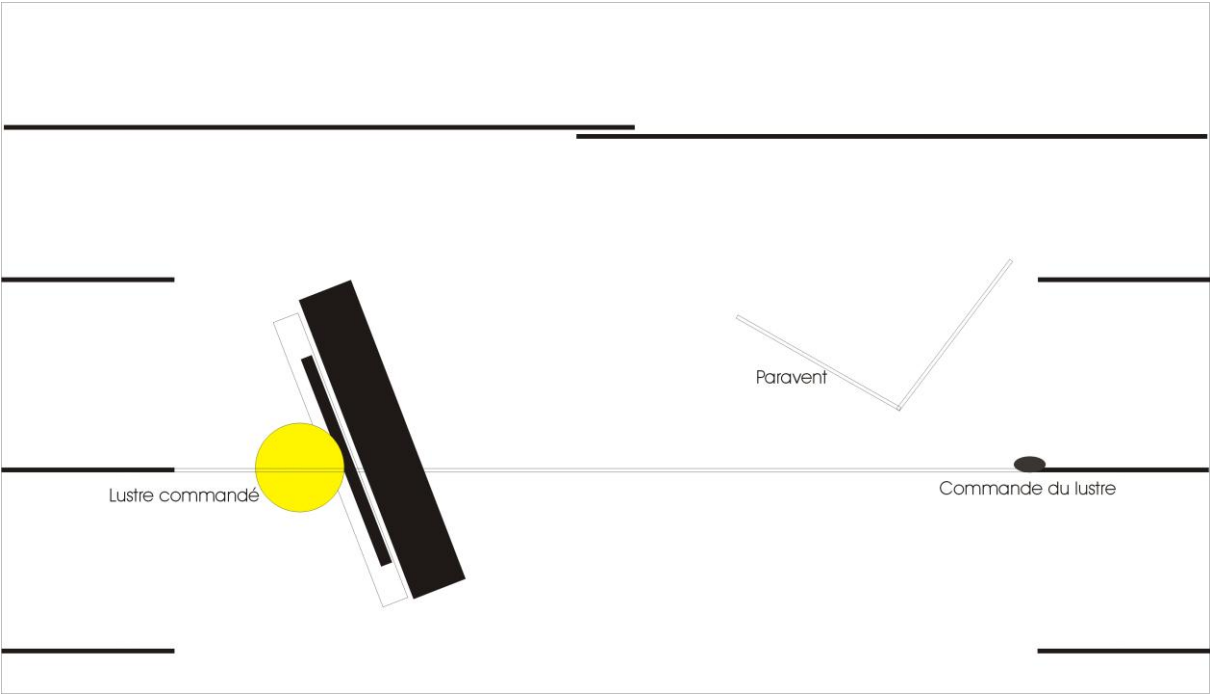
Éléments du décor (amenés par la compagnie) :

- Un tabouret de pianiste.
- Un paravent d'environ 1,70m de hauteur composé de deux montants d'environ 1m de large.
- Un lustre suspendu au dessus du pianiste avec une commande déportée à cour, manipulée à vue par la comédienne. Une perche est donc nécessaire à cet endroit.
- Un tabouret haut.

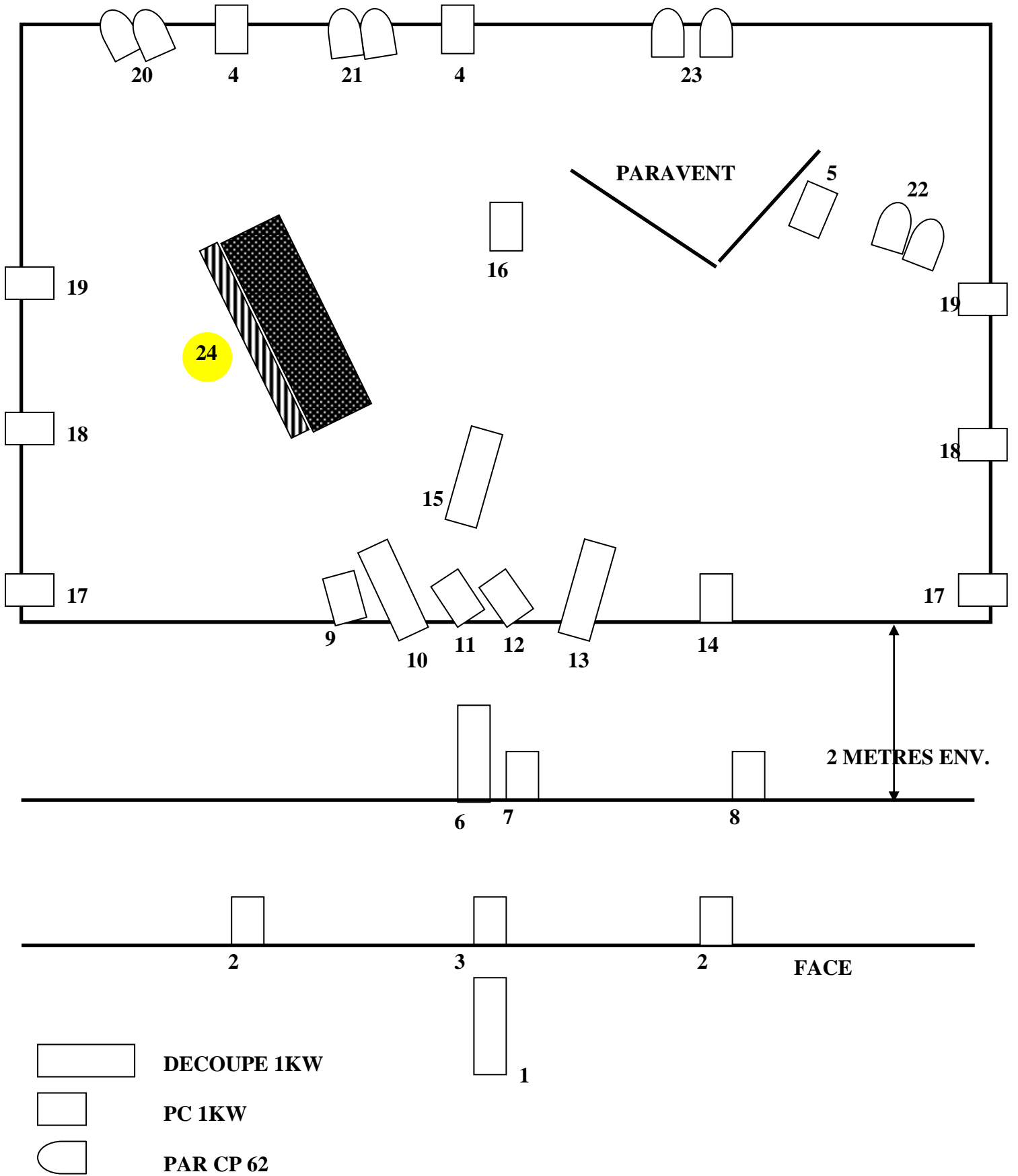
Remarque :

- Le piano doit être accordé le jour de la représentation.

Plan scénographique :



Lumière :



N°CIRCUIT	REGLAGE	GELATINE	
1	POURSUITE SINON DECOUPE	151	
2	FACE COUR + JAR	151+114	
3	FACE CENTRE	151+114	
4	CONTRES	151	
5	CONTRES	151	
6	CERCLE CENTRE		
7	CERLCE CENTRE		
8	PONCTUEL COUR	200	
9	PONCTUEL PIANISTE	151+114	
10	MAINS PIANISTE		
11	PONCTUEL PIANO	151	
12	PONCTUEL AU-DESSUS PIANO	151	
13	PONCTUEL AU-DESSUS PARA	151	
14	PONCTUEL DEVANT PARA	ROSE	
15	PONCTUEL GAUCHE PARA	151	
16	CONTRE ROND CENTRE		
17	LATERAUX	151	
18-19	LATERAUX	106	
20-21-22	CONTRES BLEU JAR CENTRE COUR	119	
23	CONTRES PARAVENT	119	
24	LUSTRE		

Matériel nécessaire :

Projecteur	Puissance	Nombre
PC	1KW	19
Découpe	1KW	3
PAR 64	1KW	8 CP62
Une poursuite si disponible		

Remarques :

- Nombre de circuits nécessaires : 24 x 2KW sans la salle
- Une prise directe est demandée derrière le paravent.
- Le plan lumière peut être adapté en fonction des salles.
- Le lustre est branché sur gradateur.
- Une poursuite peut être mise à disposition, si le matériel de la salle le permet, elle n'est pas indispensable.

Son :

En cas de sonorisation, un sonorisateur doit être présent pour le montage, la balance et la durée du spectacle.

Matériel nécessaire :

Console de qualité professionnelle :

- 8 entrées avec pré-amplis
- 2 aux pré-fader, 2 aux post

Amplificateurs :

- Adaptés à la salle pour une façade stéréo
- Une stéréo pour 2 circuits de retours

Retours :

- 3 de type PS10 Nexo en bain de pied (deux pour la chanteuse, 1 pour le pianiste)

Micros :

- 1 HF casque omni, couleur chair (UHF diversity) pour le pianiste
- 2 statiques cardioïdes AKG414 ou SM81 avec deux pieds hauts pour le piano.

Périphériques :

- 2 EQ graphiques type DN360 (1 façade, 1 retours)
- 2 compresseurs /gate en insert sur HF
- 1 Réverbération Type PCM80 ou SPX900

Remarques générales :

Organisation du temps de montage et démontage :

- Un pré montage lumière est souhaitable.
- Déchargement et montage du décor : 1h30
- Implantation et réglages lumière : 4h (sans pré montage)
- Montage son : 2h
- Balance : 1h
- Répétition, raccords et conduite lumière : 1h30
- Spectacle : 1h15
- Démontage et chargement : 1h30 env.

Demande en personnel :

- En cas de sonorisation, un régisseur son présent pour le montage, la balance, et la durée du spectacle.
- 1 technicien connaissant le matériel et le fonctionnement de la salle, présent pour le montage et le démontage.

Loges :

- Elles doivent permettre un accès direct à la scène, être équipées de toilettes, d'au moins un point d'eau, d'un éclairage suffisant, de miroirs, portants et cintres.
- Elles doivent être chauffées.
- Prévoir deux loges séparées (1 fille, 1 garçon)
- Prévoir des boissons (eau minérale, café, thé).